



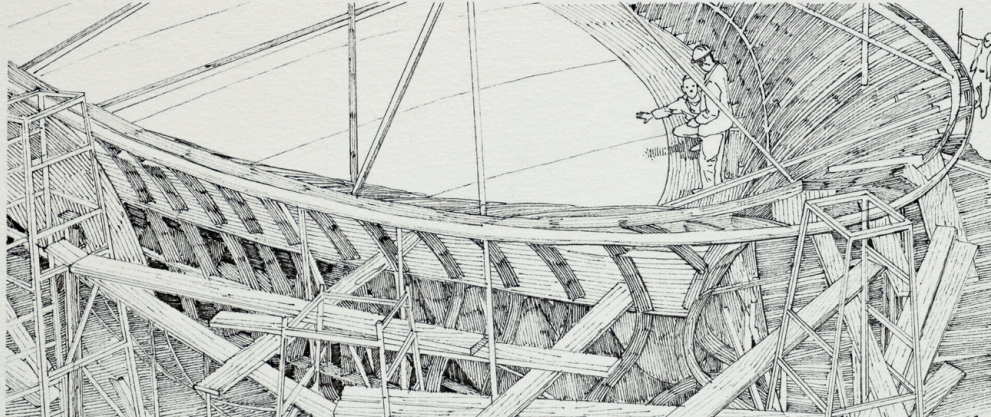
MATTHIEU POMMIER
aka Matth Velvet

Mercuries
16.11 - 9.12.23



Le Feuvre & Roze

164, rue du Faubourg Saint-Honoré, 75008, Paris



Œuvres figuratives au puissant pouvoir évocateur, les toiles inédites de Matthieu Pommier invitent le spectateur à entrer dans un monde onirique et ordinaire peuplé de personnages anonymes. La lumière et le calme apparent créent une ambiance décontractée de vacances dans des lieux où l'eau et les reliefs dominent. Mais en étant attentif aux détails, cette tranquillité se révèle toute relative : des incendies, des épaves englouties ou des vols perturbent ces paysages.

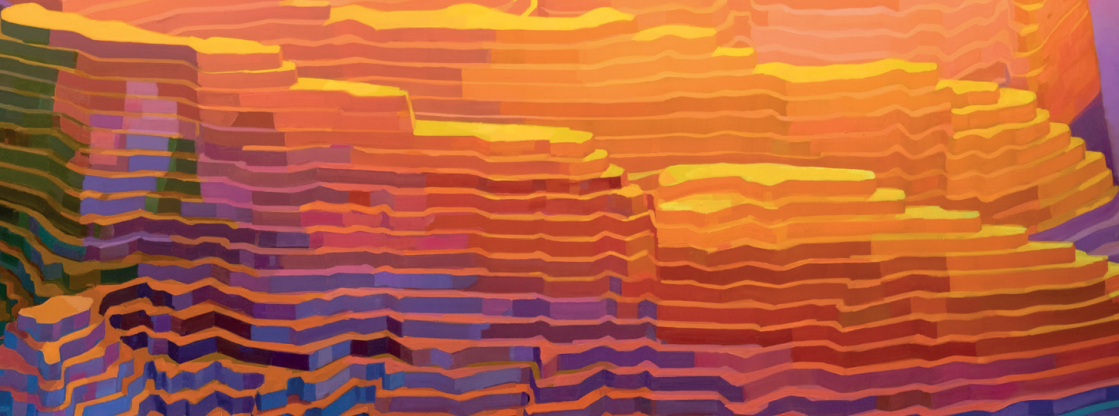
L'univers plastique de Matthieu Pommier est empreint d'une observation rigoureuse du monde qui l'entoure et de souvenirs personnels qu'il décline de toiles en toiles. De son enfance en Vendée, à Saint-Gilles-Croix-de-Vie, il conserve un attrait pour les chalutiers et les bateaux de plaisance auxquels il revient sans cesse malgré son expérience des grandes villes. À l'aide d'un appareil photographique et parfois d'un drone, il immortalise leurs positions, leurs lignes, leurs volumes, leurs détails. Il photographie également les paysages, les objets, les architectures qu'il croise au gré de ses déplacements.

Matthieu Pommier redessine et réinvente des environnements à partir de ces nombreux clichés. Il donne vie à des scènes composites où fragments du réel et éléments inventés créent un univers qui n'existe finalement qu'en peinture. Attaché à la technique traditionnelle du dessin, l'artiste conçoit aussi ses compositions directement sur le papier. Cette phase préparatoire, présentée ici par quelques esquisses, est indispensable à sa création.

Dans ce monde artificiel où le temps semble s'être figé, le spectateur perd ses repères. Bien que les objets manufacturés représentés avec une certaine précision ancrent la scène dans une réalité palpable, l'action principale est comme suspendue. L'artiste amène toujours un subtil décalage qui fait basculer sa peinture dans un univers surprenant, singulier et intemporel.

La couleur, par exemple, contrarie la dimension réaliste des œuvres. Travaillant principalement à la peinture à l'huile, Matthieu Pommier expérimente constamment les interactions entre les teintes. Les contrastes chauds/froids sont au cœur de sa démarche coloriste.

La gamme chromatique employée dans chaque œuvre traduit un moment clef de la journée, propice à raconter une histoire. Les couches de préparation, visibles sur les tranches, permettent de comprendre l'instant choisi : les bleus et verts foncés pour les scènes nocturnes, les roses-orangés pour les scènes diurnes. Cette maîtrise de la couleur apporte une dimension lyrique et dramatique.



Dans certaines toiles, la nature change à la fois de couleurs et de formes. Elle se transforme en facettes et en strates. Inspirés par la topographie et par les techniques d'impression 3D, les reliefs se parent de rayures. Chaque image est pensée comme une porte d'entrée sur un univers fictionnel.

Si Matthieu Pommier ne s'inspire pas directement de films ou de séries, son travail est cependant proche de celui d'un cinéaste. En cadrant une scène et en travaillant la couleur et la lumière il donne à ses images une tonalité particulière et plonge le spectateur dans un récit. Fréquemment associé à la Figuration narrative, son travail évoque aussi fortement les œuvres silencieuses d'Edward Hopper. De mystérieux scénarios se jouent ainsi devant un spectateur méditatif. Que se passe-t-il réellement derrière les fenêtres des villas, sur les plages désertées et dans les ambiances crépusculaires ?

Les personnages qui habitent ces paysages participent à leur étrangeté. Silhouettes errantes en pleine introspection, ils donnent de l'humanité une vision désincarnée. Même les plus actifs paraissent des passagers d'un monde qui évolue sans eux. Certaines œuvres ne montrent que des vestiges de la présence humaine : architectures et bateaux attendent des occupants qui n'arrivent jamais. Ces objets désaffectés font aussi écho à un monde encombré de choses accessoires, symboles de la surproduction. Ils viennent également rappeler subtilement la formation de l'artiste en design d'objets et à son premier métier de designer industriel.

En réunissant l'ensemble de cette série réalisée en 2023 sous le titre de *Mercuries*, Matthieu Pommier convoque des références mythologiques, cosmiques et matérialistes.

Mercury, l'insaisissable dieu antique en est la figure tutélaire. Grand voyageur et messager, il protège les voleurs comme ceux qui hantent certaines des peintures de l'artiste. La planète qui lui emprunte son nom s'observe surtout au crépuscule. Proche de l'astre solaire, elle évoque l'intensité lumineuse et la chaleur de l'été ou du désert. Mercury est aussi un fabricant de moteurs de bateaux de plaisance.

Par ce titre, Matthieu Pommier résume trois composantes de cette série : le voyage, la lumière et l'objet. Mais ce néologisme conserve une aura de mystère qui s'accorde parfaitement à l'univers intemporel et nostalgique de ses œuvres.

Elodie Evezard, Diane Gouard et Julie Legrand
Les Têtes renversantes, Nantes



La vacance des grandes valeurs, 2023
huile sur toile, 160 x 120 cm



Mercury, 2023
huile sur toile, 150 x 120 cm



1



2



3

1/ 'L'eau est le sujet'
Patinoire de Niort, France
Fresque réalisée dans le cadre
du festival Le 4e Mur
octobre 2023

2/ 'Pour d'autres rivages'
Brest, Lambézellec, France
septembre 2023

3/ 'Tanker'
Livorno, Italy.
Fresque réalisée dans le cadre
du festival Muralivorno
septembre 2023



Paysage évaporé, 2023
huile sur toile, 150 x 220 cm



vue d'atelier, septembre 2023

Matthieu Pommier aka Matth Velvet

Mercuries

Vernissage jeudi 16 novembre à partir de 18h
En présence de l'artiste

Exposition du 16 novembre au 9 décembre 2023

Informations, images haute résolution : Jonathan ROZE
jonathan@lefeuvreroze.com



Le Feuvre & Roze

164, rue du Faubourg Saint-Honoré, 75008 Paris
www.lefeuvreroze.com
+33 (0) 1 40 07 11 11